

Montageanleitung Höher-/Tieferlegung

Sie haben sich für ein Produkt aus dem Hause MIZU entschieden, welches nach den MIZU Spezifikationen gefertigt wurde und Ihnen höchste Sicherheit gewährt. Bitte beachten Sie bei der Verwendung unserer Höher- und Tieferlegung folgende Hinweise:

Allgemeine Hinweise:

Generell empfehlen wir den An- und Umbau unserer Zubehörprodukte durch eine Fachwerkstatt. Erfahrung und Fachwissen sind nicht durch nachstehende Montageanleitung zu ersetzen. Bitte sorgen Sie vor Beginn der Arbeiten an Ihrem Fahrzeug, für einen sicheren Stand Ihres Motorrads. Dieses Produkt darf nur für den Motorradtyp verwendet werden, welcher auf der Verwendungsliste erwähnt und gelistet ist. Versuchen Sie nicht, dieses Produkt an einem anderen Motorradtyp, eines anderen Herstellers, Modell oder Baujahr zu montieren. Verwenden Sie immer die Drehmoment – Angaben des Herstellers.

Diese Montageanleitung ist als grundlegende Einbauanweisung zu verstehen, und soll die Montage bildlich darstellen. Modellbedingte Abweichungen in einzelnen Details wurden hier nicht berücksichtigt.

Vor der Montage:

Bitte lesen Sie vor Montagebeginn die komplette Anleitung sorgfältig durch. Stellen Sie sicher, dass Sie alle notwendigen Werkzeuge besitzen und diese in tadellosem Zustand sind.

Schützen Sie Ihr Motorrad im Arbeitsbereich. Decken Sie den Tank, Rahmen, Verkleidung und andere empfindliche Teile mit geeigneten Materialien ab.

Wir empfehlen für die Montage eine Arbeitsbühne und einen verstellbaren Hubbock um das Motorrad am Motor/Rahmen zu unterstützen.

Während der Montage:

Überprüfen Sie alle Teile vor, während und nach jedem Montageabschnitt. Reinigen und entfetten Sie alle Oberflächen der Teile vor der Montage. Bewahren Sie Vorsicht während des Montagevorgangs, damit das Motorrad nicht beschädigt oder zerkratzt wird. Arbeiten Sie bitte entspannt und konzentriert.

Verwenden Sie bei belasteten Schrauben ein Schraubensicherungsmittel, z. B. LOCTITE.

Nach der Montage:

Überprüfen und vergewissern Sie sich, dass die Höher-Tieferlegung keinen Kontakt zu anderen Teilen des Motorrads hat.

Alle bewegten Teile müssen sich frei bewegen können.

Für evtl. Rückfragen stehen wir Ihnen jederzeit gerne zur Verfügung.

Viel Spaß und eine gute Fahrt wünscht Ihnen Ihr MIZU-Team.

Tel.: +49 (0)7731 9067-0

www.mizu.de

Mounting Instructions

Lowering/Jack-up kit

You have chosen a product from MIZU, which has been manufactured according to MIZU specifications and provides you with maximal safety. Please take into consideration the following instructions while using our lowering und jack-up kits:

General Information:

In general, we recommend the mounting and assembly of our products by a professional workshop. Experience and expertise cannot be replaced by the following assembly instructions. Before starting the work, please ensure that your motorcycle is standing securely in a stable position. This product may only be used for the type of motorcycle mentioned and listed on the compatibility list. Do not attempt to mount this product on any other motorcycle, manufacturer, model or make. Always use the torque specifications of the manufacturer. These assembly instructions are to be understood as basic installation instructions, and should depict the assembly process. Model-related deviations in individual details were not considered here.

Before the mounting:

Please read the complete instructions carefully before starting the installation. Make sure you have all the necessary tools and they are in perfect condition. Protect your motorcycle in the work area. Cover the tank, frame, fairing and other delicate parts with suitable materials. We recommend a working platform and an adjustable lifting jack to support the motorcycle on the engine / frame.

During the mounting:

Check all parts before, during and after each mounting phase. Clean and degrease all surfaces of the parts before assembly. Be careful during the assembly process to avoid damaging or scratching the motorcycle. Please work relaxed and focused.

Use a threadlocker for loaded screws! For example, LOCTITE

After the mounting:

Check and make sure the lowering/jack-up is not in contact with other parts of the bike.

All moving parts must be able to move freely.

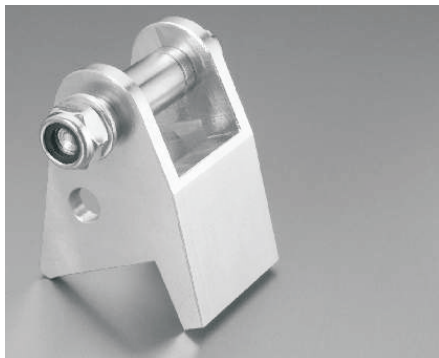
We remain at your disposal for any further inquiries.

Have fun and enjoy the ride! Your Team MIZU.

Phone: +49 (0)7731 9067-0

www.mizu.de

Montageanleitung System 5



Demontage:

Bei einigen Fahrzeugen kann es notwendig sein vor der Montage Verkleidungen oder Auspuffteile zu entfernen.

On some vehicles it may be necessary to remove panels or exhaust parts before assembly.

Sorgen Sie für einen sicheren Stand Ihres Motorrads.

Unterstützen Sie das Motorrad unter dem Motor mit einem verstellbaren

Montageheber bis das Hinterrad gerade frei dreht.

Lösen Sie die Schrauben des Federbeins an der Schwinge.

Verstellen Sie den Montageheber, durch das Hoch- oder Runterdrehen, soweit dass die Schrauben entlastet sind und entfernen Sie diese.

Make sure your motorcycle is standing securely.

Support the motorcycle under the engine with an adjustable jack until the rear wheel just spins freely.

Loosen the shock absorber bolts on the swing arm.

Adjust the assembly lifter by turning it up or down until the screws are relieved and remove them.



Montage:

Setzen Sie die MIZU-Aufnahme in der Schwinge ein und befestigen diese mit der originalen Schraube.

Bei einer Höherlegung verstellen Sie den Montageheber soweit nach oben bis die Bohrung

der unteren Aufnahme fluchtet. Bei einer Tieferlegung verstellen Sie den Montageheber nach unten.

Befestigen Sie das Federbein an der MIZU-Aufnahme.

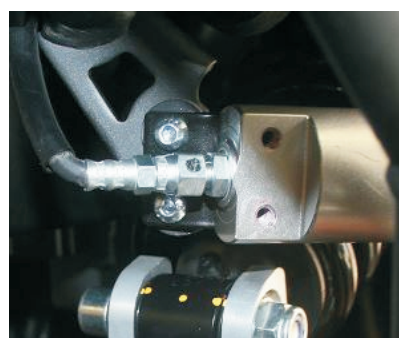
Schrauben Sie die originalen Muttern mit etwas Schraubensicherung auf und ziehen diese mit dem vom Fahrzeughersteller vorgegebenen Drehmoment an.

Insert the MIZU mount into the swing arm and fasten it with the original screw.

For a jack-up, adjust the assembly lifter upwards until the borehole of the lower mount is aligned. For a lowering, adjust the assembly lifter downwards.

Attach the shock absorber to the MIZU mount.

Screw on the original nuts with some screw lock and tighten them with the torque specified by the vehicle manufacturer.



Versys 650 ab Bj. 2022

Das Spritzblech entfällt, die Verstelleinheit mit den kurzen Senkkopfschrauben zuerst an

die Adapterplatte verschrauben, danach von hinten an den Montagehalter mit den

Senkkopfschrauben inkl. Muttern und Unterlegscheiben montieren.

Wichtig: Die Schrauben mit Schraubensicherung sichern.

Versys 650 from 2022

The splash guard gets taken off, first screw the adjustment unit to the adapter plate with the short countersunk screws, then mount it from behind on the mounting bracket with the countersunk screws including nuts and washers.

Important: Secure the screws with a threadlocker.

Entfernen Sie den Montageheber und prüfen alle Bauteile auf festen Sitz und Freigängigkeit. Prüfen Sie die Kettenspannung.

Modellbedingt kann es notwendig sein den Seitenständer anzupassen. Das Maß der Heckhöher-Tieferlegung wird senkrecht über der Hinterachse gemessen und unterliegt Schwankungen je nach Verschleißzustand und Einstellung des Federbeines.

Remove the assembly lifter and check all components for tightness and freedom of movement. Check the chain tension.

Depending on the model, it may be necessary to adjust the side stand. The extent of the jack-up/lowering is measured vertically above the rear axle and is subject to fluctuations depending on the state of wear and the adjustment of the shock absorber.